

けんぽ インフォメーション

2019
VOL.202

冬号

平成31年1月15日発行

新連載スタート!

全国の
加入事業所を紹介

P4・5をご覧ください。

ご家族皆で
読みましょう

けんぽからの大事な情報が満載です!ご家族向けの情報もあります。

トヨタ販売連合健康保険組合 〒461-0001名古屋市東区泉一丁目23番36号NBN泉ビル3F TEL.052-952-2679 URL <http://www.toyota-hrkenpo.jp>

理事長挨拶

やはり「聴く」ことは大切

～コミュニケーションのスタートは聴くことから～



理事長 伊藤隆之

組合員のみなさま、明けましておめでとうございます。新しい年を家族・知人友人と無事迎えられたこととお慶び申し上げます。

昨年は、地震・台風・豪雨が列島各地に甚大な被害をもたらし、日々の暮らしが脅かされる日々が増えました。加えて、会社生活においては、働き方改革の名の下で「ワークライフバランスの適正化」をめざした早帰り奨励運動が社会現象となる等、この分野でも日常生活の景色が変わり始めました。さらには、携帯電話・ネット活用分野では、SNS疲れ(書き込み・インスタ投稿への「いいね」獲得不安、メールへの即答期待と既読スルーへの恐怖の高まり)が指摘され始めネット情報交換の行き過ぎた弊害とも認識されるに至りました。

このように、気候変動、会社生活の変質、ネット文化の変貌が進行する中にあるのは、私達の日常生活自体も否応なく変化を迫られ、悩みながら、戸惑いながら、ぎしぎしと音を立てながら、次の安定を求めて試行錯誤を繰り返すことになるといわれています。

そうした中で、ふと気が付くと最近「ゆっくりと人と話す、人の話を聴く」ゆとりがなくなっている。しかしながら、人と話す、人の話を聴くという行為、つまり「意味のある会話」をすることは、脳科学的、あるいは臨床心理学的には「対人関係を良化する、相手と

の距離感を適切に詰める効果、脳の活性化」により、血流がよくなり、健康面での効果も絶大とのこと。ちなみに、人を追い詰めるような一方的な言い方をしている時の血液は黒く濁り、ドロドロ状態だそうです。

さあ、新しい年は、「人の話を聴く」ことから始めませんか?相手の愚痴でも自慢話でも悩みでもなんでもOK。

聞いてくれた人からは必ず感謝されます。私の知る限りでは、優秀営業スタッフはこのスキルを例外なく身につけており、特に自慢話を聞き出すのがうまい。この際、自分が話をしていい気持ちになるのは、脇に置いて。

では、最近小耳にはさんだ、いい話を紹介します。

エピソード1 「お前も大変なんだな」

都内某日、電車の中での中年夫婦の会話。聴くとものなしに聞いていると、かなり深刻な様子。

女性「ねえ、聞いて。隣の大きな木の枯葉が風で吹き込まれて毎日毎日掃除で疲れてしまう。お隣は高齢のご夫妻だから、強くもいえず、やんわりと苦情を伝えているのだけれども動きがないの」

男性「そんなの簡単だ。どうしてもっと早く教えてくれないんだ。俺が乗り込んでいって枝を切ってやる。それでいいだろう」

女性「あなたは、全然分かっていない。そんなことを期待している訳ではないの。私が、ご近所と波風を立てないようにうまくお付き合いし、家を維持するために、あなたの知らないところで私がどれだけ苦労しているか、考えたことある？」

目で迫る奥様、早く駅に着かないかと中腰の旦那様。周囲の乗客は全員、ダンボ状態で結末を心配気味

男性「……」

女性「1分でいいから考えてほしいの」

男性「そうか、お前もいろいろと大変なんだな」

一件落着。和やかな空気に一変。とても微笑ましいシーンに思わず「ほっこり」した気持ちに

エピソード2 「話すは放す」に通じる

上司A「今日の商談うまくいったか？入庫か・査定か何か次の約束はゲットできたか？どうだった？」

部下A（小声で独り言）帰社早々、いきなり質問3つか。いつも同じ質問ばかりで他に聞くことはないのか

部下A「それが急用ができたということで、30分の約束が10分しか会ってもらえず、進展はありませんでした」

上司A「そんな返事は聞いてない。どうするんだ？黙っていても分からない、どうするんだ？」

部下A「……」

双方にストレスが残り、最悪の空気に

上司B「お帰り。お疲れ。お客様のご機嫌は、どうだった？」

部下B「はい、事業も順調な様子でとてもお忙しそうでした」

成果とは別の質問から入り、返事しやすい雰囲気づくりに努めている。会話しようとする上司の気遣いに部下も気が付き、会話が弾む

部下B「でも、約束は30分のはずが、急用ができたということで、10分しか話せませんでした。残念です」

上司B「それは、残念だったね。どんな準備をしていたの？では、どうしようか？どうしたらいいと思う？」

「どうしようか？」という質問は、突き放すのではなく一緒に考えようという姿勢が伝わる

部下B「そうなんです。いろいろな提案書を準備して持参したのですが、まさか、10分しか時間をいただけないとは想定していませんでした。かなり期待して出向いたのですが困りました。どうしたらいいですか？」

上司B「ここはポジティブに考えよう。事業が順調で忙しいということは我々にとってチャンスだ。次は、10分で提案できる作戦で臨めばどうか？」

部下B「そうか。その手があったか。目の前が明るくなりました。ありがとうございました」

部下の話の聞き役が上司の仕事の基本。部下も話すことにより、悩みを解放し心が軽くなる。心を軽くするには、聞き役が必要。指示はいつでも出せる

エピソード3 ポジティブ表現への言いかえで励ます

部下C「疲れました。今日もうまくいきませんでした」

上司C「一日がんばったということだ。いつもいつもうまくいく訳ではない。今日のアプローチを失敗と思うな。この方法ではうまくいかないことが分かったと学習したと思えばいい。ゴルフで言えば、こう打てばOBになることが分かったということだ。ひとつ賢くなった。次は同じことをしないことだ」

著名プロゴルファー

「ゴルフに失敗はつきもの。失敗をマネジメントするスポーツ。成功したショットのいいイメージだけを記憶に留め繰り返し思い出すことにしている。失敗は意識して消去している」

弊社の某サービスアドバイザー

「いろいろな経験をしてきた。成功もあれば失敗もある。でも、命までは奪われることはなかった。人生、死ぬこと以外はかすり傷の気持ちで今日まで生きてきた」



花粉症にもあります、ジェネリック医薬品！

みなさまのおかげで、当組合の使用率は**77%**で**全国平均(66%)以上**です。引き続きご協力よろしくお願いいたします！

もうすぐ花粉症の季節が始まります。

花粉症は、数ヵ月に及ぶシーズンにわたって、お薬の定期的な服用が必要となるので、ジェネリック医薬品への切替が行われると、医療費の削減効果が大きくなります。

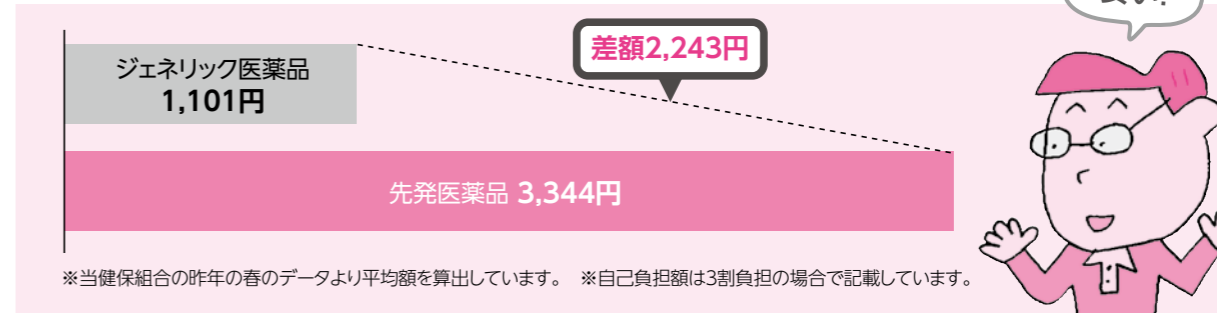
●花粉症の先発医薬品とジェネリック医薬品 自己負担額の比較 (当健保組合の昨年の春のデータで算出)

単位:円

用法	先発医薬品	自己負担額 (3ヵ月分)	同等のジェネリック医薬品	自己負担額 (3ヵ月分)	差額
1日2錠	アレグラ錠 30mg	2,430	フェキソフェナジン塩酸塩錠 30mg	1,080	1,350
1日2錠	アレグラ錠 60mg	2,970	フェキソフェナジン塩酸塩錠 60mg	1,350	1,620
1日1錠	アレジオン錠20 20mg	2,430	エピナスチン塩酸塩錠 20mg	810	1,620
1日2錠	アレロックOD錠5 5mg	2,430	オロパタジン塩酸塩OD錠 5mg	810	1,620
1日2錠	アレロック錠5 5mg	2,430	オロパタジン塩酸塩錠 5mg	810	1,620
1日4錠	オノンカプセル 112.5mg	5,400	ブランドカストカプセル 112.5mg	2,430	2,970
1日1錠	キプレスチュアブル錠 5mg	4,590	モンテルカストチュアブル錠 5mg	1,080	3,510
1日1錠	キプレス錠 10mg	4,860	モンテルカスト錠 10mg	1,080	3,780
1日1錠	シングレアチュアブル錠 5mg	4,590	モンテルカストチュアブル錠 5mg	1,080	3,510
1日1錠	シングレア錠 10mg	4,860	モンテルカスト錠 10mg	1,080	3,780
1日2錠	タリオンOD錠 10mg	2,160	ベポタスチンベシル酸塩OD錠 10mg	1,080	1,080
1日2錠	タリオン錠 10mg	2,160	ベポタスチンベシル酸塩錠 10mg	1,080	1,080
1日1錠	クラリチンレディタブ錠 10mg	2,160	ロラタジンOD錠 10mg	540	1,620

※上記は薬代のみ金額です。実際に支払う金額は、薬代に調剤技術料や薬学管理料などが加算されます。

●花粉症シーズン(3ヵ月)毎日服用した場合の 自己負担額の削減額



※当健保組合の昨年の春のデータより平均額を算出しています。 ※自己負担額は3割負担の場合で記載しています。

早めに、
医師・薬剤師に
ご相談
ください。



ジェネリック
医薬品は
使えますか?



大阪トヨタ自動車株式会社

会社概要 大阪府大阪市福島区福島5丁目17番2号
06-6451-8600
■取締役社長/小西 俊一 ■設立/昭和2年3月19日
■従業員数(単体)/1,279名(2018年4月1日現在)



大阪府を販売エリアに全42店舗を展開する、トヨタ店系列の販売会社。「社員の健康は会社の成長に繋がる」という考えのもと、2016年から健康経営の取組みを開始。現在は本社の健康管理室に常駐する産業医が各店舗を巡回したり、部店長クラスに「健康マスター検定」の受験を義務づけたりと、全社で積極的な活動を行っています。大規模事業所でありながら、健康意識も高く、さまざまな取組みで2019年健康経営優良法人認定をめざす大阪トヨタ自動車株式会社を新連載第1回で紹介します。

思えるだけでは、あかんです。何かひとつでも、変えてかな!



取締役 人事・経理部長 中野 吾一さん

健康管理が、当たり前前の会社をめざして。まずは小さなことから実践を!

「以前は自分の身体は自分の責任、という風潮も少なからずありましたが、会社側から健康に対する打ち出しをしっかりとすることで、従業員の意識も変わったと感じます。お客様に『クルマの点検はお早めに!』というのと同じだと話しています。健康になれば身体の動きも良くなり、仕事への意欲も出てきますからね。実は私も7~8年前の健診でBMIと腹囲を注意されたことがあり、1年くらいかけて体重を7kgほど落としました。なるべく歩くようにしたり食事の内容を考え、現在も体重を維持しています。現社長の小西も大学時代はアメリカンフットボール選手だったスポーツマンで健康意識が高く、食事の管理などを行っています。我々幹部がメタボな体型では、部下にも指導できませんからね(笑)。人は財産。健康な人が気持ちよく仕事をすれば、それはお客様にも伝わります。今は健康に対して『一生懸命]取り組んでいます。将来はこの環境が当たり前前の会社になりたいと思っています。1階分だけでも階段を上る、週一で休肝日をつくる、こんな小さなことからよいので、何か実践することが大切ですね」

全面禁煙への挑戦

全面禁煙、お客様の反応は良好!

モダンなデザインの入り口から足を踏み入れると、アロマの良い香りに迎えられ、ホスピタリティの高さを感じさせる福島店。常山さんが店長を務める同店は同社の中で唯一の全面禁煙店です。「全面禁煙は、従業員はもちろん、お客様の健康も考えて2017年10月から実施しています。以前は外に喫煙所を設けていましたが、それも撤去しました。当初はお客様からのクレームを予測してガムなども用意しましたが、おかげさまでご理解いただいています。会社の方針に沿って私も健康マスター検定を受験し資格を取得しましたが、健康への気づきは多く、その知識をスタッフに発信するようにしています。自己の健康管理は、お客様や自分の家族のためになると実感しています。それをスタッフに伝えていきたいですね」



福島店 店長 常山 貴司さん

私たちにとっては身だしなみチェックも大切な仕事です!

禁煙タイムの実施で、喫煙率を20%以下に!

高齢化社会に向け、長く元気に働ける環境づくりをめざします!



(左から)人事・経理部 主査 松永 祐三さん、人事労務グループ 係長 辻 崇裕さん、人事労務グループ マネージャー 榎原 雅樹さん

喫煙率(2018年6月アンケート実施)	38.3%(前回2016年12月実施:39.2%)
全面禁煙している店舗	・福島店 ・トレーニングセンター(教育研修施設) ※レクサス店舗については、分煙しています。

健康経営優良法人ホワイト500
経済産業省が2016年に創設した認定制度「健康経営優良法人」の、「大規模法人部門」に対する愛称。

安全衛生委員会

同社では安全衛生委員会が中心となり全社の健康管理に努めています。その中でも産業医の店舗巡回やインフルエンザ予防接種の全額負担などは、社員の声を反映して実現させたもの。このほか禁煙タイムなども手がけるなど、積極的に活動しています。

- 松永「健康診断の受診率100%はほぼ目標に近いところまでできています。喫煙に関しては、禁煙タイムを設け、現在38%ほどいる喫煙者を20%以下にするのが目標です」
- 榎原「ボウリング大会を6年ほど前から実施していますが、これはコミュニケーションづくりに役立ててほしいという思いもあります。身体を動かすことだけでなく、メンタル面でのサポートにつながれば」
- 辻「健康への取組みの集大成として、健康経営優良法人 ホワイト500に申請しています。書類づくりなどには苦労しました(笑)」
- 松永「まずは健康経営を社員に意識してもらい、健康診断の受診や禁煙など具体的な目標に向かい、ひとつひとつ積み上げていくことが大切だと思います」

主な活動は…?	
インフルエンザ予防接種の全額負担	健保組合が1,000円を、会社が残額を負担。全額負担実施後は、接種人数が前年度の438人から891人に増加。インフルエンザによる出勤停止人数は前年度の76人から63人へ減少。
メンタルヘルス研修	入社2年目、主任クラス、新管理職者の3クラスで毎年実施。
禁煙タイム	全社で喫煙場所が決められ、喫煙可能時間は12:00~13:00、15:00~15:30のみ。来年4月からは15:00~15:30もカット予定。(福島店は全面禁煙)
健康マスター検定	部長、店長、副店長、マネージャーに受験義務。
ボウリング大会	店舗ごとに全社で開催。

ほかに、長時間労働の抑制など。

部活動も盛んです!

クラブ活動も盛んな同社。12の部活動のうち11が運動系で、身体を動かす機会も多くあります。軟式野球部は2018年の在阪トヨタ野球大会で優勝しました。



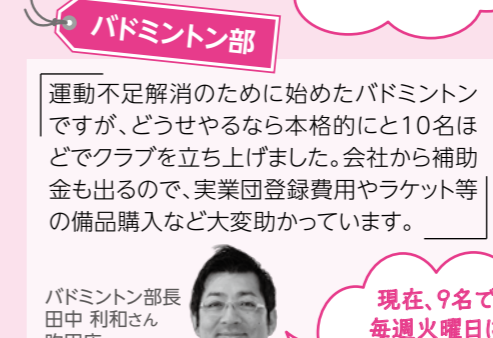
みんなで楽しく年2~3回ボウリング大会を開催しています。



月3回で活動しています。今後も大会に参加して優勝をめざします。



初心者から経験者まで幅広い層と一緒に楽しんでいます。7月に登った富士山は最高でした!!



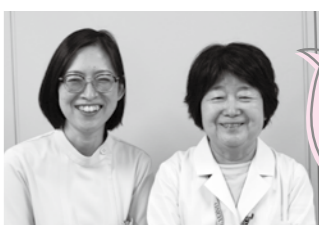
バドミントン部長 田中 利和さん 吹田店 営業スタッフ

現在、9名で毎週曜日に活動しています。部員を増やして、楽しい活動にしていきたいです。

- 軟式野球、テニス、ゴルフ、
- バドミントン、ボウリング、
- ワンダートレイル、
- ランニング、スキー、マリン、
- フットボール(サッカー)、
- 釣り、映画鑑賞

産業医による全店舗巡回を実施

健康管理室



従業員のみなさまにとって身近な相談役になれば!

健康管理室 (右) 医師 飯田 さよみさん (左) 看護師、認定心理士 林下 美奈子さん

同社では2016年から産業医による全店舗巡回を始め、現在2巡回を実施していますが、それを担当するのが健康管理室。巡回は、本社に出向かなくても、医師や看護師に身体やメンタルの不調を相談できると好評です。

飯田「店舗の巡回では、相談者の背景を見ることができるので面談が進めやすいですね。もうひとつ、健康管理室で進めているのが100%の健康診断と二次検査の受診です。せっかく結果が出て、そのままでは意味がありません」
林下「二次検査が必要な方には、受診報告書を提出していただくようにしました。さらに『受診しない方は呼び出す場合もありますよ』の一言を添えるようになり、受診率が上がりました」
このほか直通ダイヤルによる健康相談を受け付けるなど、従業員にとって身近な健康管理室をめざしています。

インフルエンザについて(2017年10月~2018年3月)	接種者数	891名	接種率	62.0%
	罹患者数	63名	罹患者率	4.9%

地域のおすすめ品をご紹介します

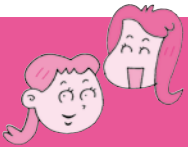
◆ 手土産 ◆

出入橋きんつば屋

創業1930年、大阪では知らない人のいない絶品のきんつばは、あずきの風味を生かしたあんこがぎゅっりつまっています。賞味期限は当日のみのため、お取り寄せはありませんが、出張帰りにご家族のお土産にいかがですか?

- 大阪市北区堂島3-4-10
- 営業時間/10時~19時 (土曜~18時)
- 日曜祝日定休

紹介事業所を募集しています。健保組合までご連絡ください! 自薦・他薦は問いません。



35歳以上の
被扶養者の
方へ

健診は1年に1回、必ず受けましょう!

当組合ではみなさまの健康管理のため、健診の費用補助を行っています。
「忙しいから」「どこも悪くないから」と先延ばしにせず毎年健診を受けましょう!

- 対象者** 35歳以上の被扶養者(平成31年3月31日時点のご年齢)
 ※平成30年4月1日時点から受診日まで継続して当組合に加入している方が対象です。
 ※年度内に2回以上受診された場合は、後日、健診費用の全額を請求いたしますのでご注意ください。
- 受診期間** 平成30年4月1日～平成31年3月31日

健診の種類と自己負担額 年度内に下表の①～③のいずれかひとつをご受診ください。

	①人間ドック	②すこやか健診	③特定健診(40～74歳対象)	
健診費用(ご参考)	(約40,000円)	(約22,000円)	(約8,000円)	
自己負担額(●印の検査)	50歳以上:20,000円 50歳未満:26,000円	8,000円	無料	
受診場所	人間ドック指定医療機関(全国450ヵ所)		市町村の指定する病院等	
実施期間	通年(ご自身で予約)		通年(一部市町村は期間限定)	
基本検査項目	問診・身体測定・血圧	●	●	
	肺機能検査	●	—	
	心電図	●	●	
	眼底検査・眼圧検査	●	—	
	胸部X線	●	●	
	胃部X線	●	●	
	血液検査・尿検査	●(34項目)	●(27項目)	●(9項目)
	便検査	●	●	—
腹部超音波	●	—	—	

※オプション検査等の詳細や受診にかかわる注意点、受診までの手順につきましては、4月にご自宅に送付した「平成30年度 健診費用補助制度のご案内」をご覧ください。

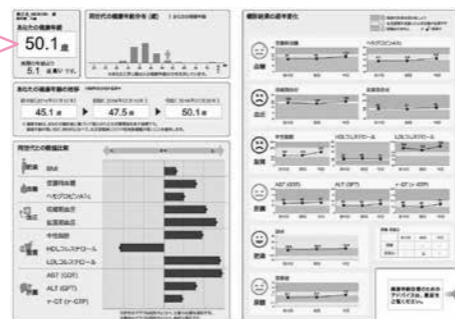
あなたの「健康年齢」は何歳ですか?



当組合では、平成29年度より健診を受診された方に「健康年齢(※)」をお知らせしています。

※あなたのカラダは何歳相当なのかを統計的に判定・算出したもの

●被扶養者の方へは、健診受診の3～4ヵ月後にご自宅に郵送させていただきますので、ご自身のいっそうの健康ステップアップにお役立てください。



(通知書イメージ)

INFORMATION

組合会議員名簿

平成30年9月12日付で組合会議員が改選され、下表のとおりとなりましたので、お知らせいたします。

敬称略

	選定議員			互選議員		
	事業所名	役職	氏名	事業所名	役職	氏名
理事	◎東京トヨペット(株)	常勤顧問	伊藤 隆之	○東京トヨタ自動車(株)	専務取締役管理本部長	阿部 豊久
	○東京トヨペット(株)	社員大満足部長	高橋 秀太郎	○トヨタ東京カローラ(株)	総務部部長	藤原 経人
	(株)トヨタエンタプライズ	執行役員マネジメントサポート本部長	神谷 健	トヨタ部品神奈川共販(株)	取締役人事総務部長	榎原 知史
	○大阪トヨタ自動車(株)	取締役人事・経理部長	中野 吾一	静岡トヨタ自動車(株)	取締役総務人事部長	佐野 桂
	トヨタ部品大阪共販(株)	常務取締役	野間 敏裕	○トヨタ輸送(株)	取締役総務・人事部長	柴田 康弘
	○トヨタ販売連合健保組合	事務長	小池 英夫	○福岡トヨペット(株)	常務取締役	※ 二宮 節夫
	東和不動産(株)	総務部長	奥村 一郎	トヨタ部品東京共販(株)	常務取締役	山内 裕之
監事	○札幌トヨペット(株)	常務取締役	萱嶋 鉄雄	トヨタ部品北海道共販(株)	常務取締役	松本 孝史
	ネットトヨタ仙台(株)	専務取締役管理本部長	守川 雷太	○トヨタカローラ宮城(株)	企画総務部主査	高橋 朗
	トヨタ部品東北共販(株)	取締役管理本部長	米内 淳	トヨタ部品宮城共販(株)	常務取締役	酒井 徳彦
	トヨタ部品福島共販(株)	常務取締役	仙波 美津邦	トヨタ部品埼玉共販(株)	管理部長	吉岡 正義
	トヨタ部品千葉共販(株)	管理部部长	中川 雅之	トヨタ部品栃木共販(株)	取締役	佐々木 昌司
	○ネットトヨタ東京(株)	常務取締役支援本部長	小泉 一夫	トヨタ部品群馬共販(株)	常務取締役	須田 賢一
	トヨタL&F東京(株)	管理部長	藤田 和夫	トヨタ部品茨城共販(株)	取締役	神賀 勝
	(株)トヨカスマイジング&ティバロップメントテクノクラブ本部	執行役員	秀平 誠一	トヨタウッドユーホーム(株)	取締役管理本部総務部長	手塚 浩文
	トヨタモビリティサービス(株)	取締役専務執行役員	砂川 陽一	トヨタ西東京カローラ(株)	取締役管理副本部長 総務部長	田中 憲明
	トヨタホーム東京(株)	管理部長	遅澤 敦	(株)トヨタユーゼック	常務取締役管理本部長	野々口 純司
	トヨタ東京販売ホールディングス(株)	人材開発室室長 ※	高橋 章	(株)トヨタ東京教育センター	常務取締役	島村 熟
	ネットトヨタ静岡(株)	管理部部长	渡辺 勝彦	朝日航洋(株)	取締役人事部長	牧平 俊明
	トヨタ部品静岡共販(株)	取締役総務部長・経理部担当	曾根 正基	トヨタ部品三重共販(株)	常務取締役管理本部長	松野 隆允
	トヨタ部品富山共販(株)	総務部長	島崎 敏郎	トヨタ部品岐阜共販(株)	常務取締役管理本部長	中西 直孝
	(株)エフ・イー・シーチェーン	管理部副部長	斉藤 準之	トヨタ部品石川共販(株)	取締役総務部長	新木 久志
	(株)トヨタツリストインターナショナル	取締役	宮田 竹志	トヨタ部品愛知共販(株)	取締役	金内 洋一
	(株)トヨタコミュニケーションシステム	常務取締役管理本部長	早川 昌也	(株)トヨタ名古屋教育センター	総務部長 ※	山畑 伸一
	(株)トヨタケールム	総務部長	川島 進一	トヨタフジ海運(株)	常務取締役	酒井 鉦造
	(株)アドマテックス	管理部部长	滋野 公彦	トヨタ輸送中部(株)	取締役総務部長	栗崎 浩哉
	(株)トヨタマップマスター	取締役	坂本 昌之	トヨタファイナンス(株)	執行役員人事部長	関谷 博光
	(株)トヨカスマイジング&ティバロップメントジェータックス本部	執行役員	吉田 明久	(株)トヨタデジタルクルーズ	取締役	大仲 啓介
	ひまわりネットワーク(株)	常務取締役経営企画部長	伊藤 英明	(株)タクティー	代表取締役専務	増淵 義典
	トヨタカローラ新大阪(株)	常務取締役	弥吉 啓介	豊田カントリー倶楽部	理事・総支配人	滝波 高志
	大阪トヨタLOGI&B-TEC(株)	代表取締役専務	山田 真己	トヨタ部品兵庫共販(株)	取締役	桑名 正次
トヨタホーム近畿(株)	取締役管理部長	太田 泰継	トヨタ部品京都共販(株)	取締役経営サポート部長	家村 千晶	
トヨタ部品広島共販(株)	常務取締役	長岡 正人	トヨタ部品岡山共販(株)	取締役営業統括部長	米村 好裕	
トヨタ部品山口共販(株)	常務取締役	伊藤 馨	トヨタ部品四国共販(株)	総務部長	井門 健太郎	
トヨタホーム九州(株)	経営企画部部长	前田 益穂	トヨタ部品福岡共販(株)	取締役総務部長	田中 俊彦	

◎印=理事長 ○印=健康管理事業推進委員 ※印=平成30年7月14日以降就任の方

以上

当組合からの お知らせ

事業所所在地変更

平成30年7月1日付

	変更前	変更後
トヨタモビリティサービス株式会社	東京都豊島区	東京都中央区
株式会社トライフックシステムズ	東京都千代田区	東京都中央区

事業所統合

平成31年1月1日付

統合前	統合後
株式会社トヨタコミュニケーションシステム	株式会社トヨタシステムズ(名古屋市中村区)
株式会社トヨタケラム	
株式会社トヨタデジタルクルーズ	

平成31年度

任意継続被保険者の 保険料

任意継続被保険者(※)の保険料は、退職時の標準報酬月額と、当組合被保険者全員の前年の9月30日現在平均標準報酬月額とのいずれか低い方に保険料率をかけて算出します。

平成31年度に使用する平均標準報酬月額について、下記の通りお知らせいたします。

平成31年度(平成30年9月30日現在の平均)

360,000円(25等級)

※従前より変更なし

※任意継続被保険者とは

退職すると翌日から健康保険の被保険者の資格を自動的に失いますが、2ヵ月以上継続して被保険者であった方は、継続して当組合の被保険者となるしくみがあります。これを「任意継続被保険者制度」といいます。

医療費控除について

1年間の医療費の合計が10万円を超える場合は医療費控除が受けられます。

(制度の詳細は国税庁ホームページ等をご覧ください)

◎健保組合発行の「医療費のお知らせ」が医療費控除の明細としてお使いいただけます。

(使用方法等詳細は健保組合ホームページをご覧ください: トップページ「健保のしくみ」▶「医療費の通知とご確認」をクリック)

【注意】①医療費のお知らせに記載されていないものは領収書に基づいてご自身で作成した明細書を添付し申告してください。

②記載内容が実際の負担額と相違・不足等の場合は領収書に基づいてご自身で額を訂正し申告してください。

紙の場合

添付により明細の記入省略可

【注意】「医療費のお知らせ」の再発行はできません

WEB版の場合

電子申告(e-Tax)する際、
医療費通知ファイル利用可

【注意】パスワードを忘れてしまった場合は「WEB医療費通知初期化申請書」を会社経由で提出してください。(初期化に約1ヵ月程度かかります)

T・G特別医療共済会

インフルエンザ 予防接種補助

対象者

一般会員およびその扶養家族
(扶養家族は事前にトヨタ販売連合健康保険組合に登録された方に限る)

対象年齢 補助金額

生後6ヵ月～小学生
(平成18年4月2日～平成30年7月31日生)
年度内2,000円まで補助

中学生～74歳まで
(昭和18年10月2日～平成18年4月1日生)
年度内1,000円まで補助

対象接種期間

平成30年10月1日～
平成31年1月31日

申請書提出期限

平成31年2月28日(必着)

申請書

「インフルエンザ予防接種補助金申請書」

詳細は
ホームページで!